

## La formation d'une culture

De très nombreux travaux peuvent être proposés par le professeur à ses élèves.

### Lire une œuvre d'art

L'application fournit près de 150 tableaux. Certains sont tout à fait connus, mais il est bon d'apprendre aux élèves :

- à regarder
- à dire (et écrire) sur l'œuvre d'art, en se fondant sur des critères autres que la simple impression. Dans ce travail, le professeur de Français trouvera une aide importante auprès du professeur d'Arts Plastiques. Les notices proposées, très sommaires, pourront être l'objet d'analyses et de critique ou servir d'introduction à une étude plus approfondie.

Soulignons que, pour une initiation à la « lecture d'une œuvre d'art », certaines œuvres paraissent plus « abordables » que d'autres, parce qu'elles fournissent des référents plus facilement identifiables.

Ainsi, par exemple :

- Delaunay, *L'Équipe de Cardiff*.
- Le Douanier Rousseau, *La Charmeuse de serpents*

### Le traitement d'une thématique

Certaines thématiques peuvent faire l'objet d'une analyse :

- La Ville moderne
- La Tour Eiffel

Dans ces deux cas, le lien entre les œuvres d'art et la poésie d'Apollinaire est immédiate.

- Le sport dans la peinture moderne

Apollinaire a laissé totalement de côté cet aspect. Mais on pourra lire alors les textes des futuristes et faire quelques recherches sur la valorisation du sport dans l'immédiat avant-guerre.

## Portraits d'Apollinaire

On pourra faire analyser les divers portraits d'Apollinaire qui apparaissent dans cette application :

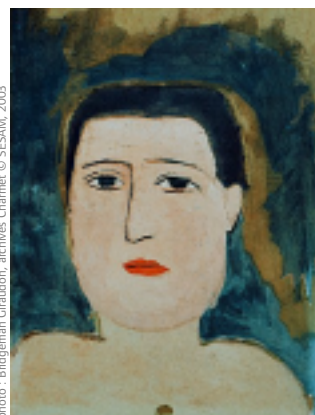


photo : Bridgeman Giraudon, archives Charmet © SESAM, 2003

Marie Laurencin  
**Portrait de Guillaume Apollinaire**  
Paris, collection particulière



RMN, photo : J.G. Berizzi © SESAM, 2003

Marie Laurencin  
**Guillaume Apollinaire et ses amis**  
Paris, musée Picasso



photo : Bridgeman Giraudon, Lauros © SESAM, 2003

Giorgio De Chirico  
**Portrait prémonitoire de Guillaume Apollinaire**  
Paris, Musée Nationale d'Art Moderne



The Bridgeman Art Library

Henri Rousseau, dit le douanier  
**La Muse inspirant le poète**  
Moscou, musée Pouchkine

Chacun souligne en effet un élément de la personnalité du peintre, mais aussi le regard que le peintre porte sur lui, ce qu'il en a perçu et veut en révéler.

## Portraits de Picasso

Comparaison de deux portraits de Picasso



photo : Bridgeman Craudon

Juan Gris  
**Portrait de Pablo Picasso**  
Chicago, The Art Institute



photo : Erich Lessing © Succession Picasso, 2003

Pablo Picasso  
**Autoportrait**  
Prague, Narodni galerie

### Comprendre la formation d'un courant artistique

L'ensemble des œuvres permet, au choix de l'enseignant, d'étudier un courant artistique (notamment le fauvisme, le cubisme et le futurisme).

On trouve dans les notices des repères de dates précis, et les analyses d'Apollinaire peuvent faire l'objet d'analyses et de commentaires.

On peut par exemple, pour le futurisme, partir de l'article paru dans *Le Petit Bleu* du 9 février 1912, Chronique d'art, « Les Futuristes », (Œuvres en prose, tome II, p. 407-412) :

*« F.-T. Marinetti, Italien gallicisant, veut changer cet état de choses. Il veut secouer l'Italie de sa torpeur. Il a pris la France comme modèle parce qu'elle est à la tête des arts et des lettres et sans le dire à ses compatriotes c'est elle qu'il leur présente comme exemple. Il a trouvé des poètes, des musiciens et aussi des peintres pour le suivre. Ceux-ci jusqu'ici sont au nombre de cinq : Boccioni, Carrà, Russolo, Balla, Severini. Il n'y a là comme futuristes de la première heure que MM. Boccioni, Carrà et Russolo. »*

On trouve alors les noms principaux ; on peut poursuivre le travail de recherche.